



NYT FRILUFTSLIV  
FRA HOLME Å TIL KARLSGÅRDE



Varde  
Kommune

M O O S  
LANDSKABER

Lars Gehrt Animation

Udarbejdet i 2022

## INDHOLD

ET LANDSKAB TIL EVENTYR OG FORDYBELSE	6
VI I NATUREN, LANGS HOLME Å	8
REFERENCER - fra historien	10
REFERENCER/ INSPIRATION - i dag	12
IDEER OG STEDER	14
STIER OG OVERNATNING	16
Historien udtrykt i nutidige funktioner	18
1. Den runde plads	20
2. De flydende gårde	22
3. Den druknede vej	24
4. Tambours verdenstræer	26
5. Shelterdukt ved Krydset	28
6. Rideruter og høhotel	30
7. Den blå sti	32
8. Fugleliv	34
9. Stemmeværksbroen og kanalstierne	36
10. Hostrup stemmeværk	38
11. Kulturkanalen i landskabet	40



Varde Kommune  
Karlsgårde Sø  
og Holme Å



## ET LANDSKAB TIL EVENTYR OG FORDYBELSE

Turbinerne i Karlsgårdeværket står stille. 100 år med vandkraft og højspænding, skabt af 12 meters højdeforskel, i det flade Sydvestjylland er forbi. Den sidste del af det kunstige kanalsystem, der forsynede Karlsgårdeværket med vand, er nedlagt, og de sidste 12 km af Holme Å fik i oktober 2021 sit vand tilbage. Tilbage hvor det hører hjemme: i åen sammen med isfugl og odder.

Området rummer nu det bedste fra flere sider af landskabsudviklingen:

- Et naturligt å-system i verdensklasse med potentiale for f.eks. et rigt lakseliv og geninvandring af flodperlemuslingen.
- En opdæmmede sø, der gennem 100 års udvikling har kvalificeret sig til, at området nu er udpeget som Natura 2000-område.
- Og ikke mindst en spændende kulturhistorie, hvor det imponerende Karlsgårdeværk ligger som det håndfaste vidnesbyrd på teknisk formåen og sydvestjysk driftighed.

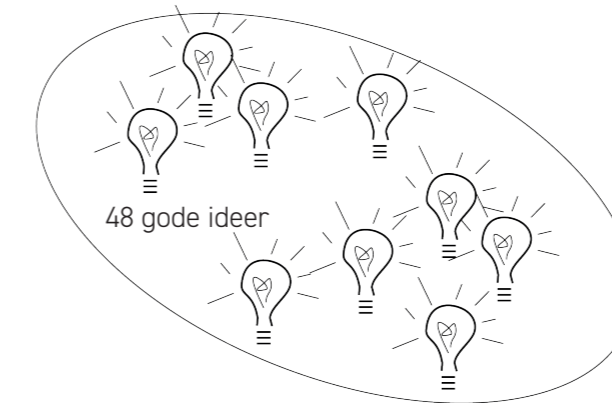
Det er et landskab skabt til eventyr! Derfor denne aktivitetsbeskrivelse, som sætter retningen for områdets rekreative muligheder.

Aktivitetsbeskrivelsen samler op på en række processer gennemført fra 2021. Den beskriver en række ønsker fra mange interessenter til, hvordan Holme Å og Karlsgårde Sø kan gøres til rekreativt område til glæde og gavn for så mange som muligt.

Aktivitetsbeskrivelsen forholder sig i det grafiske udtryk til historien om elektrificeringen af Vestjylland, som er baggrunden for det store arbejde med at genetablere Holme Å og fastholde Karlsgårde Sø.



Workshop på Karlsgårdeværket

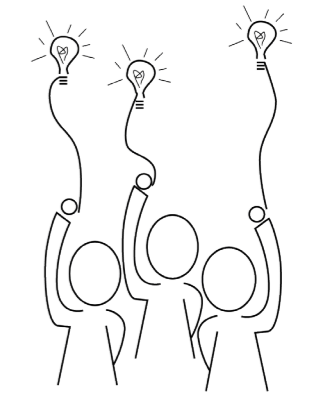
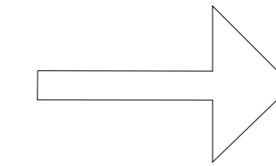


Selve aktivitetsbeskrivelsen er blevet til i samarbejde mellem lokale ildsjæle, foreninger og Varde Kommune. Der har været afholdt forskellige workshops, hvor der er fremkommet et samlet idékatalog med 48 forskellige ideer til aktiviteter og faciliteter i området fordelt mellem:

- Naturoplevelser,
- Friluft aktiviteter og
- Kulturhistorie.

Det samlede idékatalog er i samarbejde med idémagerne blevet kategoriseret og samlet i forskellige beslægtede aktiviteter. Idémagerne har herefter kvalificeret og udviklet ideerne sammen med

11 bearbejdede ideer med en tovholder



MOOS LAND-SKABER til denne aktivitetsbeskrivelse. Det har givet i alt 11 ideer med en lokal tovholder.

Aktivitetsbeskrivelsen suppleres af en række film – små visualiseringer – der beskriver, hvordan landskabet kan gøres levende og tilgængeligt.

Aktivitetsbeskrivelsen bliver dog først levende, når der gøres noget aktivt for at indfri potentialet. Den involverende proces er med andre ord ikke slut, idet de enkelte projekter først udvikler sig i takt med, at der tages lokalt initiativ. Herigennem sikrer projektet forsat aktualitet og ophæng i den faktiske brug, hvilket er garant for bæredygtige investeringer.



## VI I NATUREN, LANGS HOLME Å

Udviklingen af Holme Å og Karlsgårde Sø er en del af Varde Kommunes vision "Vi i Naturen", som indrammer værdien af det gode liv i vores naturskønne omgivelser.

Visionen er for nylig aktualiseret gennem et nyt byrådsgrundlag, hvor det gode, lange og bæredygtige liv i trygge omgivelser vægtes – og hvor vi minder hinanden om, som de vestjyder vi er, at det er noget vi gerne må være stolte af!

Vi er stolte, når Vi-i-Naturskolen flytter folkeskolen ud i området, og med autentiske oplevelser skaber en forståelse og forhåbentlig kærlighed til vores egen natur og kulturhistorie.

Vi er også stolte, hvis det i området lykkes at skabe relevant samtidskunst, der er skabt ud fra en stedsspecifik metode, som er en målsætning i Varde Kommunes kunststrategi.

Varde Kommune har en ambition om at blive Danmarks bedste for- eningskommune og vægter frivillighed, lokal udvikling samt det gode lange bæredygtige liv højt. Varde Kommune mener, at en god vej til dette er gennem lokale samarbejder, hvor der skabes faciliteter for outdoor, idræt og turisme, som både kan anvendes lokalt og af naturturister.

Processen i tilblivelsen af denne aktivitetsbeskrivelse er således formet af, at Varde Kommune prioriterer frivillighed og lokal udvikling. Herunder at borgernes ønsker vægtes højt, og der skabes mulighed for reel medindflydelse i projekterne.

Området ved Holme Å og Karlsgårde Sø skal skabe værdi for borgere lokalt og i Varde Kommune som helhed ved at gøre naturen lokalt tilgængeligt for friluftslivet, samtidig med at det tænkes ind i en national rekreativ infrastruktur.

Det er målet, at området ved Holme Å og Karlsgårde Sø udvikler sig bæredygtigt som en friluftdestination, der rummer stille naturoplevelser, fysiske friluftaktiviteter, og forundring og refleksion i områdets kulturhistorie.

God fornøjelse med læsningen.



Isolatoren anvendes som symbol for den betydning Karlsgårdeværk og vandkraft har for landskabsudviklingen i området.

De keramiske isolatorer har været anvendt på Karlsgårdeværket og på elmasterne i området, og kan stadig ses i forskellige udgaver på Karlsgårdeværket.

For både 100 år siden og i dag er Karlsgårdeværket hjertet i området, og står tilbage som et teknisk kulturminde og generator for et attraktivt landskab for friluftslivet.



Vi  
i NATUREN



## REFERENCER - fra historien



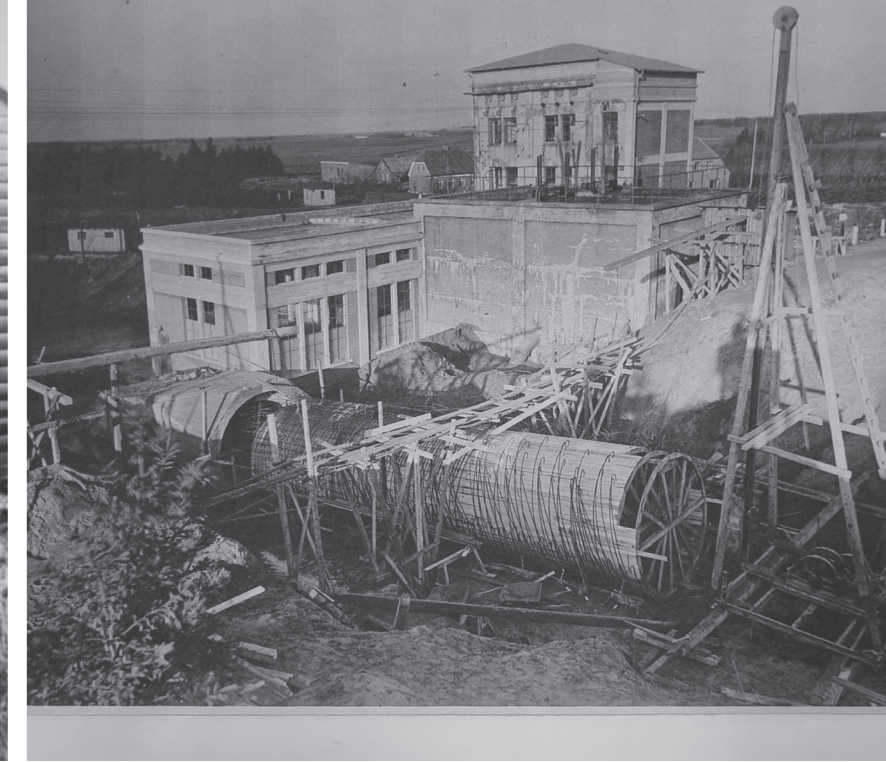
Med simple spor, bør, skovl og store maskiner



gravede, konstruerede



og byggede de



et kæmpe værk



## REFERENCER/ INSPIRATION - i dag



Den nyligt opfyldte kanal og genslyngede å



skaber rammer for alsidigt friluftsliv.



Stier og støttepunkter

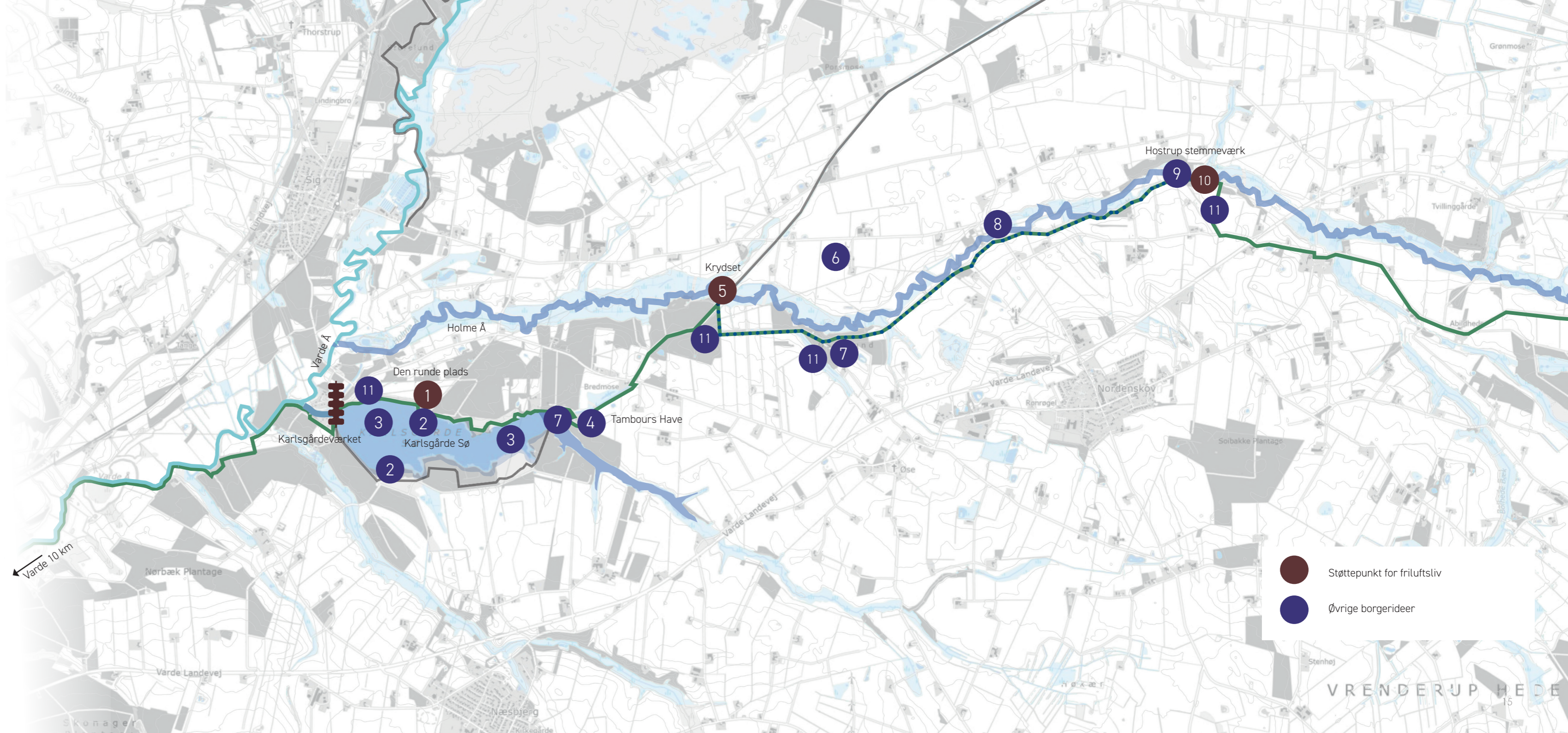


hvis udtryk formidler historien.



## IDEER OG STEDER

1. Den runde plads
2. Den druknede vej
3. De flydende gårde
4. Tambours verdenstræer
5. Shelterdukt ved Krydset
6. Rideruter og høhotel
7. Fugleliv
8. Den blå sti
9. Stemmeværksbroen
10. Hostrup stemmeværk
11. Kulturkanalen i landskabet







## STIER OG OVERNATNING

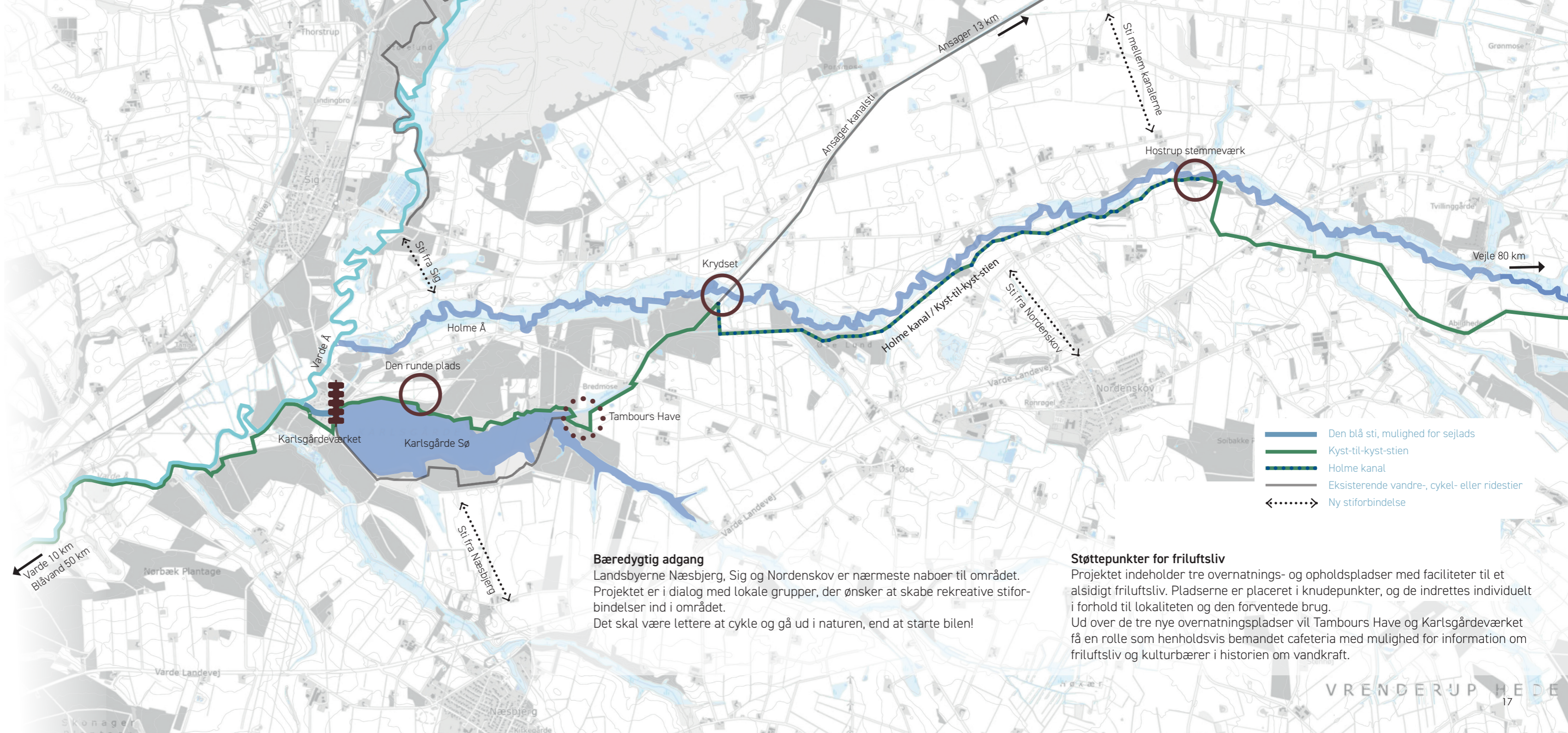


### Stinet

Som friluftdestination indskrives området sig i en blå infrastruktur, som består af Holme Å, Grindsted Å og Ansager Å, som alle tre er tilløb til Varde å med udløb i Nationalpark Vadehavet.

Vandreruten Kyst-til-kyst-stien følger Holme kanal og Kartsgårde Sø, og skaber forbindelse til en national sti for vandrere.

De to tidligere kanaler, Ansager kanal og Holme kanal efterlader muligheder for at facilitere oplevelsen af kulturlandskabet til f.eks. heste og cyklister. Der er velvilje blandt lokale lods- ejere til at skabe en forbindelse mellem de to kanaler, som danner en rundtur på 13 km for bl.a. heste og cyklister. Der kan forsættes til byen Ansager og Naturrum Stemme- værkspladsen – på sigt kan der etableres forbindelse til Den skæve bane (Bramming-Silkeborg), som er et udviklingspro- jekt indenfor rekreativ infrastruktur.



- Den blå sti, mulighed for sejlad
- Kyst-til-kyst-stien
- Holme kanal
- Eksisterende vandre-, cykel- eller ridestier
- Ny stiforbindelse

### Bæredygtig adgang

Landsbyerne Næsbjerg, Sig og Nordenskov er nærmeste naboer til området. Projektet er i dialog med lokale grupper, der ønsker at skabe rekreative stifor- bindelser ind i området. Det skal være lettere at cykle og gå ud i naturen, end at starte bilen!

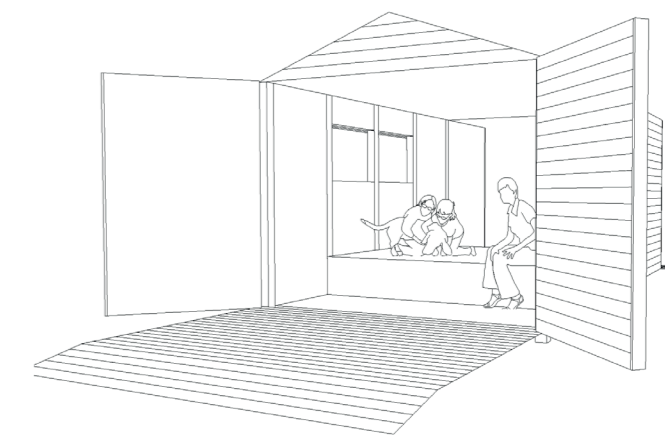
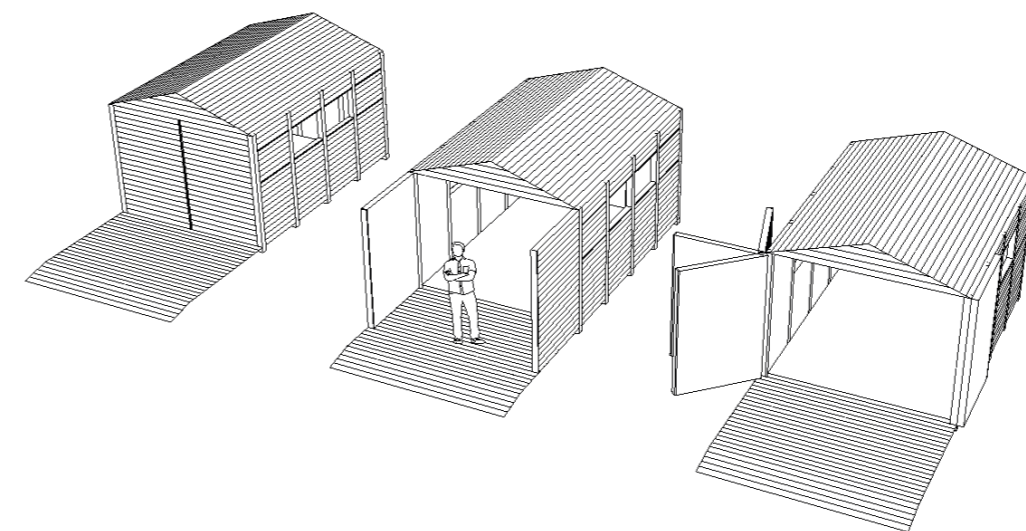
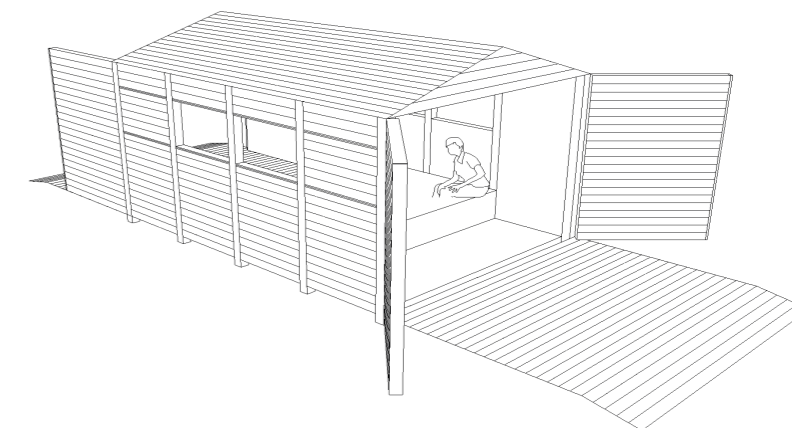
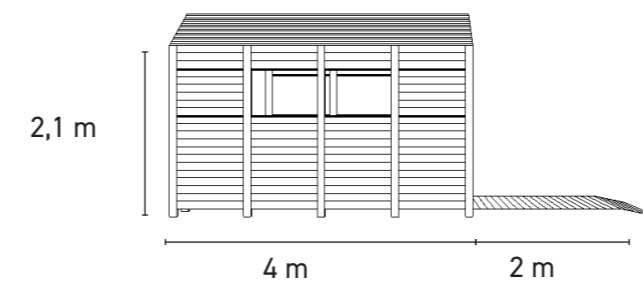
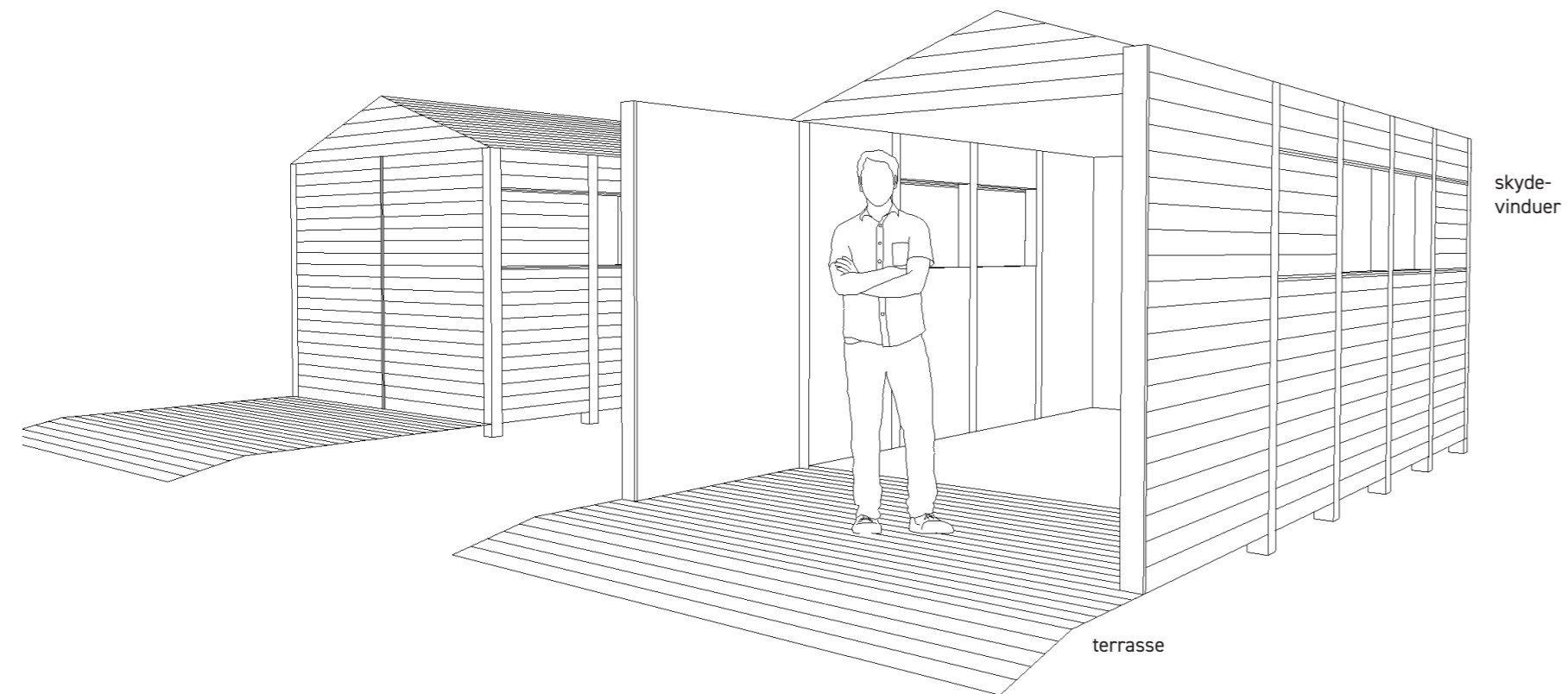
### Støttepunkter for friluftsliv

Projektet indeholder tre overnatnings- og opholdspladser med faciliteter til et alsidigt friluftsliv. Pladserne er placeret i knudepunkter, og de indrettes individuelt i forhold til lokaliteten og den forventede brug. Ud over de tre nye overnatningspladser vil Tambours Have og Kartsgårdeværket få en rolle som henholdsvis bemannet cafeteria med mulighed for information om friluftsliv og kulturbærer i historien om vandkraft.



## Historien udtrykt i nutidige funktioner

Shelters i egetræ med reference til barakkerne

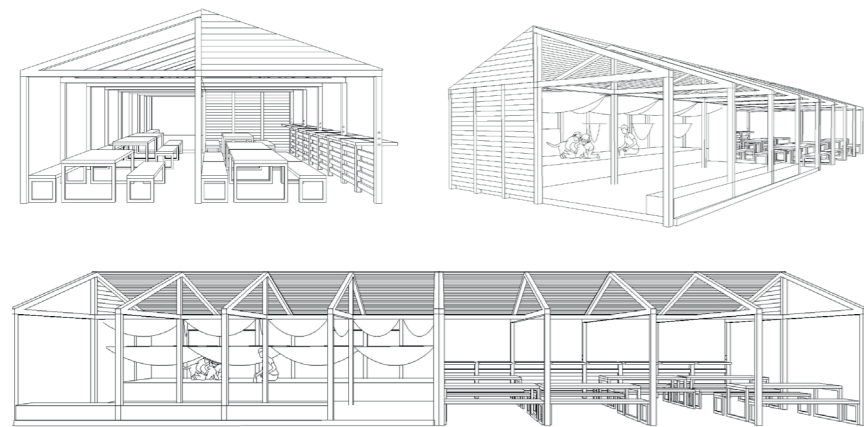




## 1. Den runde plads

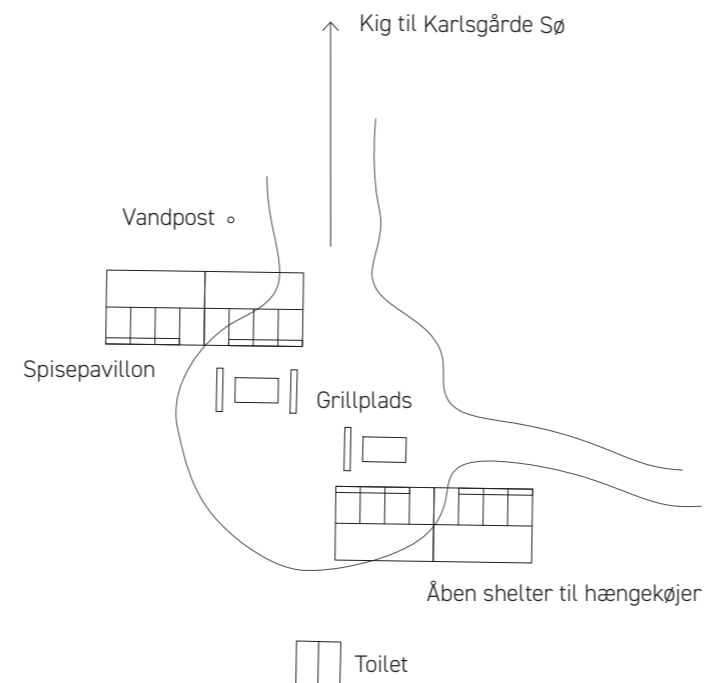
Beskyttet af bøgeskov og godt placeret i forhold til solens indstråling fra syd, bliver den runde plads det største af tre nye støttepunkter for friluftsliv. Pladsen skal kunne rumme flere mindre fællesskaber eller en større gruppe på tur – og forsat danne ramme om offentlige arrangementer som f.eks. Karlsgårdedag.

Pladsen særkende bliver to lange pavilloner med plads til f.eks. en hel skoleklasse. Her kan vælges at overnatte på de store shelterdæk i hytten eller få en særlig oplevelse i hængekøje. Pavillonerne har et let og luftigt udformning, så sol og opmærksomhed lukkes ind.



Pladsen bliver den største og den bedst faciliterede i området. Ud over bålplads og borde til madlavning rummer projektet en vandinstallation, gode toiletfaciliteter og parkeringsplads.

I tillæg til bookning af den runde plads, skal det være muligt at booke hængekøjer til ophæng og en kodelås kan give adgang til en robåd eller kano, som kan give oplevelser på søen og adgang til de flydende gårde.



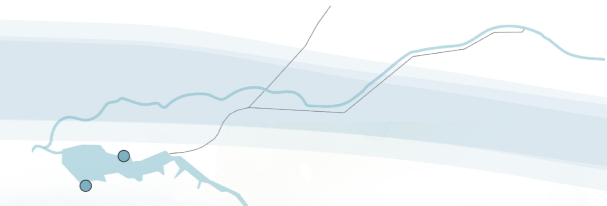


## 2. Den druknede vej

”

*Her gik engang Hovvejen - nu ligger den på søens bund!  
Projektet 'Den druknede vej' bygger bro mellem landsbyen  
Sig nord for søen og Skonager og Næsbjerg syd for søen...*”

Sara Jeppesen



Den runde plads

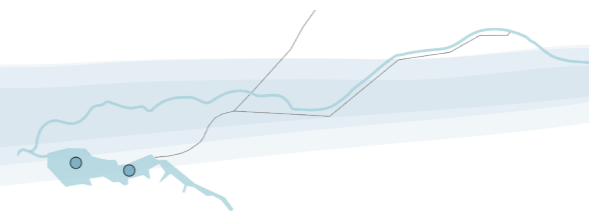


Før opdæmningen af Karlsgårde Sø gik der en vej mellem gårdene i Skonager og Nørholm Gods. På trods af 100 år med sø kan man stadig fornemme, hvor vejen er blevet oversvømmet.

Det er en fascinerende historie, som kan fortælles ved at markere skæringspunkterne med en platform til ophold, som evt. kan suppleres med en kikkert, en billedramme eller noget andet, der understreger sammenhængen til den modsatte side af søen.



### 3. De flydende gårde



” De flydende shelters markerer de to steder, hvor der lå en gård før søen blev anlagt. Min idé er at formidle denne historie ved at placere de flydende shelters netop der. - eller hvor de ligger godt. ”

Anne Lis Brodersen



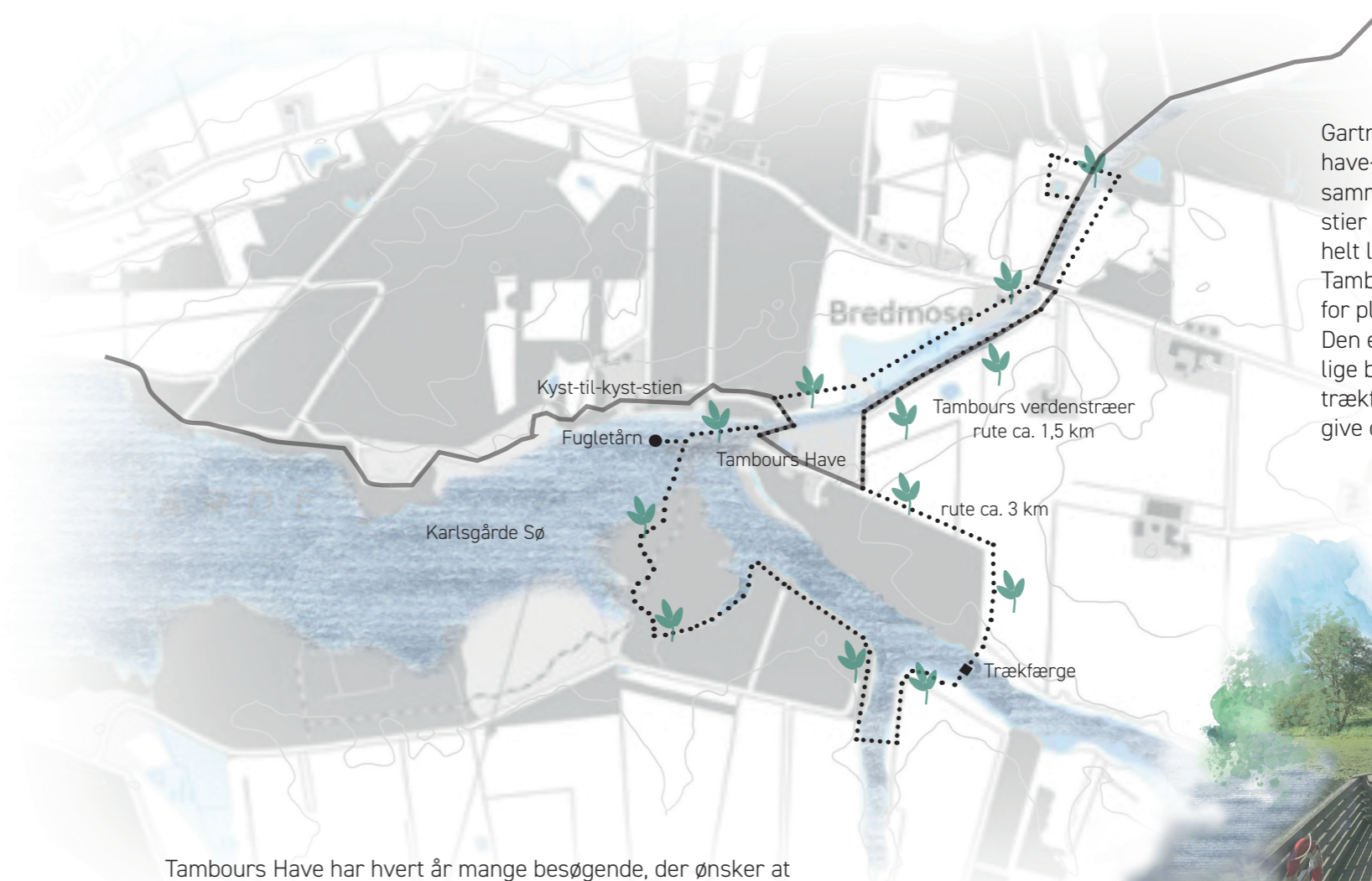
I det søfattige sydvestjylland er Karlsgårde Sø i sig selv en attraktion. Det lokale friluftsliv kan understøttes gennem udlån af kanoer eller robåde. Det kan i fremtiden blive muligt at padle eller ro ud til de flydende gårde, som markerer historien om to tidligere landbrug, der blev nedlagt i forbindelse med opdæmning af søen. Her kan man spise madpakke, nyde livet, eller man kan blive vugget i søvn, hvis shelteret er booket til overnatning. Shelteret følger det generelle shelterdesign, som er inspireret af mandskabsbarakker fra tiden omkring etablering af værket.



## 4. Tambours verdenstræer

”  
Tambour skabte en frodig have her  
i det forblæste Vestjylland  
- Vi vil gerne hylde hans værk med  
stiruten Tambours verdenstræer ”

Jørgen Juul Larsen



Tambours Have har hvert år mange besøgende, der ønsker at kombinere havebesøget med en gåtur i området. Turen omkring Karlsgårde Sø er dog for lang – det er et modent publikum. Der er derfor behov for et par mindre rundture, den ene gerne med en belægning så gangbesværede eller gæster med hjul kan være med.

Gartnerne i haven ønsker at knytte have- og friluftsoplevelse tættere sammen, og foreslår derfor at lade stier med verdenstræer formidle den helt lokale historie om skrædderen Tambour med en kæmpe begejstring for planter. Den ene sti krydser Karlsgårdes østlige bassin, og her forstås en mindre trækfærge, som kan være med til at give oplevelsen endnu et aspekt.





## 5. Shelterdukt ved Krydset

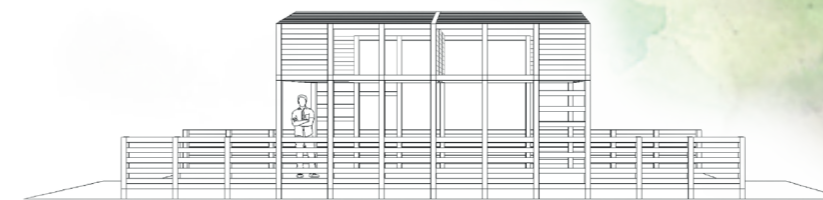


"Krydset" er lokal jargon for det sted Ansager kanal tidligere blev ledt i en akvædukt over Holme Å. Terrænet i ådalen fortæller en tydelig historie om et imponerende anlægsarbejde. Historien om en akvædukt i sydvestjylland bliver integreret i en nutidig enkel brokonstruktion med mulighed for overnatning: en shelterdukt. Som idé er konstruktionen inspireret af de barakker arbejderne boede i under anlægsarbejdet, og dertil er lagt forventningen om den oplevelse, man kan få ved at vågne op med udsigt langs åen. Ved siden af shelterdukten findes et vadested, som kan benyttes som alternativ til broen, f.eks. af heste.

Det er muligt at ankomme til stedet til fods, til hest eller cykel eller fra vandet. Det er med til at give stedet en særlig værdi, at man ikke kan ankomme med bil.



*Akvædukt: fra latin aquæductus, af aqua 'vand' og ductus 'ledning', af ducere 'føre, lede'. Bro som fører en rende til vandforsyning eller en kanal hen over en forhindring.*



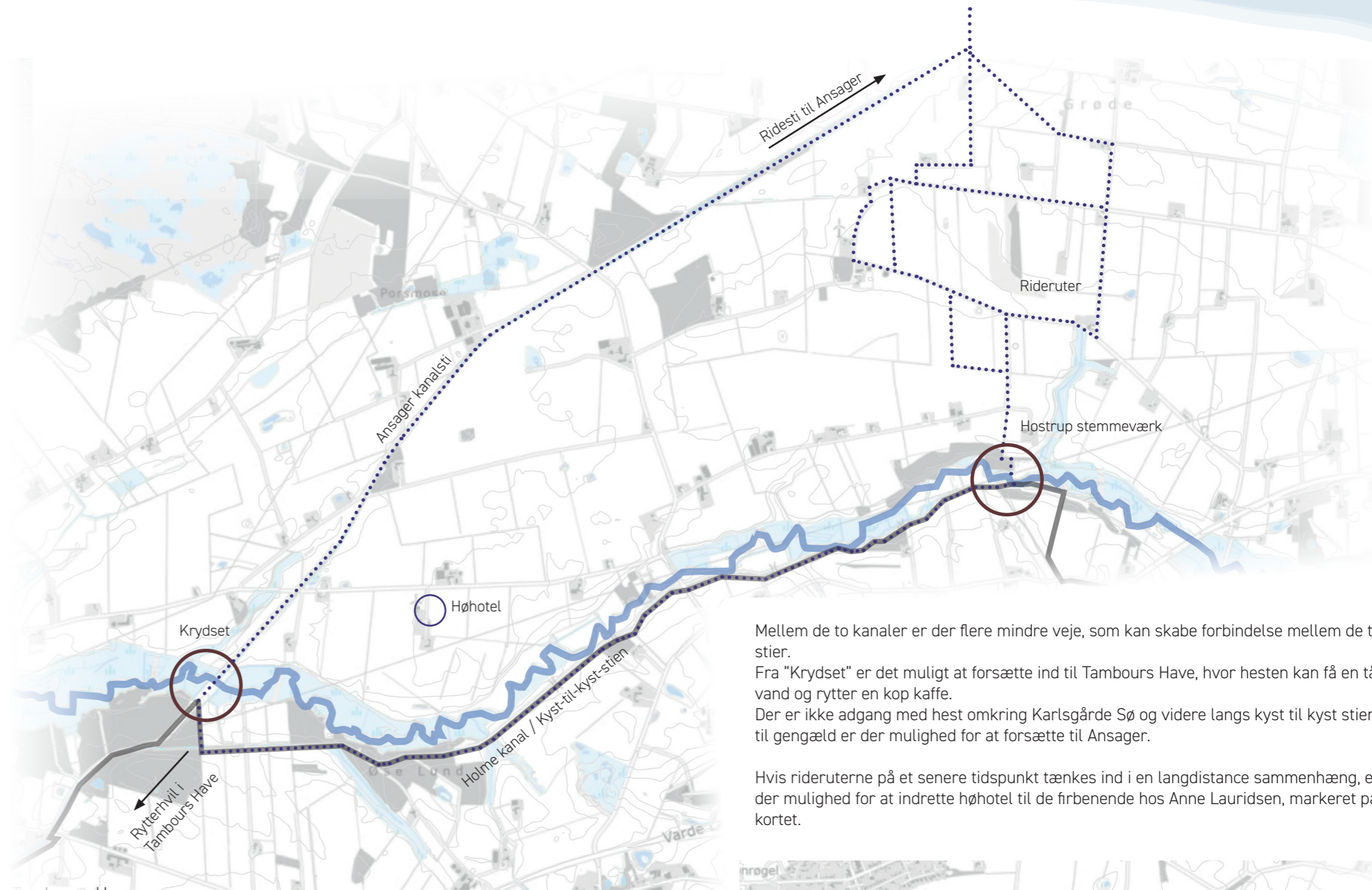
Shelterdukt - bro med to shelters på 1.sal



## 6. Rideruter og høhotel

” At opleve naturen fra hesteryg er en stor fornøjelse for mig - og mange andre. Rideturisme er i fremgang og derfor er min idé.... ”

Anne Voigt Lauridsen



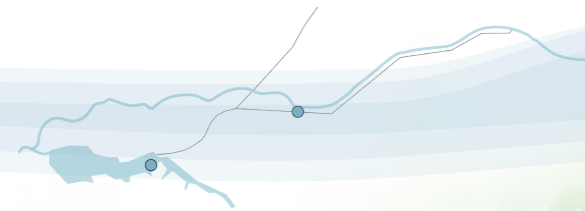
Mellem de to kanaler er der flere mindre veje, som kan skabe forbindelse mellem de to stier.  
Fra "Krydset" er det muligt at forsætte ind til Tambours Have, hvor hesten kan få en tår vand og rytter en kop kaffe.  
Der er ikke adgang med hest omkring Karlsgårde Sø og videre langs kyst til kyst stien, til gengæld er der mulighed for at forsætte til Ansager.

Hvis rideruterne på et senere tidspunkt tænkes ind i en langdistance sammenhæng, er der mulighed for at indrette høhotel til de firbenende hos Anne Lauridsen, markeret på kortet.





## 7. Fugleliv



” Isfuglen - den ska du se -  
 når den suser forbi i sin isblå fjerdragt.  
 Derfor foreslår at vi at der opsættes fugletårne eller  
 'fuglekig', hvorfra man kan iagttage fuglene.  
 Det kan både være i skovbryn og inde i Øselund.  
 På den måde kan vi sikre at det også  
 er sjovt at være fugl, fordi ”  
 vi undgår at forstyrre unødigt

Bjarne Majlund Mikkelsen

Både ved Øselund og Karlsgårde Sø er der et rigt fugleliv.  
 Det er et ønske at etablere fugleskjul eller fugletårne på  
 disse lokaliteter, men tårnene kan bruges flere steder.  
 Tårnenes arkitektur har reference til beboelses-  
 barakkerne fra tiden omkring gravning af  
 kanalerne. Det lave fugleskjul er  
 tilgængeligt for alle, hvor tårnet  
 kræver bedre bevægelsesmobilitet.  
 Både tårn og skjul kan anvendes  
 som madpakkehus.  
 De tænkes indpasset  
 i skovbryn langs å og sø.



Fugleskjul og fugletårne bygget i træ. Udtrykket har de historiske barakker som reference.  
 Nogle steder er der adgang for kørestole med ramper.



## 8. Den blå sti

- Kanoophalingsplads
- Parkering



Den genåbnede Holme Å skaber nye muligheder for oplevelser på vandet. Mens kanalerne var åbne, blev padlere i kano, kajak eller SUP naturligt ledt ind igennem Karlsgårde Sø fra østenden og der kunne bæres over ved Karlsgårdeværket og videre ud i Varde Å. Efter genåbningen ledes man ikke automatisk igennem søen, men nord om.

I det søfattige sydvestjylland vil det dog forsat være en attraktion for padlere med adgang til en sø af denne størrelse. F.eks. med adgang fra runde plads. På en weekendtur kan Karlsgårde Sø, med hængekøjelejr ved Den runde plads og flydende shelters, være en attraktion man gerne tilrettelægger turens ene overnatning efter.

Friluftsfolket vil derfor komme padlende enten af Holme Å eller fra Ansager- eller Grindsted Å ind af værkets afløbskanal, som fastholdes, og få et imponerende indkig til værket fra vestsiden. Overbæring med en terrænforskel på 12 meter – de samme 12 meter som skabte muligheden for vandkraft – skal faciliteters af et træksystem, som kan være med til at formidle det imponerende anlægsarbejde.

” Lige her ved Kærgårdsvej er det oplagt at anlægge et kanoophalingsplads og en picnictrappe. Det vil være et godt sted at køre hen, parkere bilen og sætte sin kano i vandet - og så sejle op - eller ned af åen i kano, kajak eller på sup. ”

Karin Kjær Jensen





## 9. Stemmeværksbroen og kanalstierne



Én bro med stor betydning for bevægelse i området. Broen er det "missing link" der kan skabe forbindelse mellem de to kanalstier, og dermed danne mulighed for rundture i området.

Hvor der tidligere var flere mindre – privat og uofficielle – overgange over den indsnævrede Holme Å, oplever de lokale at Holme Å, er blevet en barriere i landskabet. Broen skal være med til at danne nye forbindelser, så det igen er muligt at færdes på tværs. Både i lokalområdet, hvor broen kan være med til at facilitere hverdagens friluftsliv, men også i en rekreativ infrastruktur hvor broen skaber sammenhænge til og fra Kyst-til-kyst-stien og en eventuel fremtidig riderute.



” Her har der tidligere været en bro over Holme Å. Hvis denne genskabes, åbner det mulighed for at etablere stiforbindelse for heste, turcykler og gående over mine arealer. ”

Ove Marinus Jensen og Poul Rask



## 10. Hostrup stemmeværk



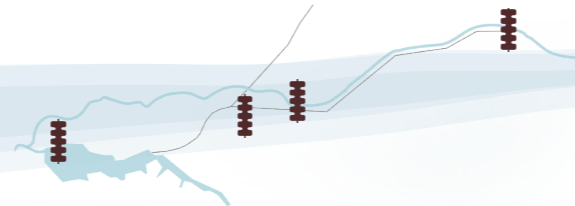
Hvis man ankommer til området fra øst, fra land eller til vands, begynder historien om landskabets forandring her. Ved Hostrup stemmeværk blev 95 % af vandet ledt fra Holme Å, igennem en gravet kanal til Karlsgårde Sø og Karlsgårdeværket.

Det er et historisk sted, hvor man kan komme til at bo i shelters inspireret af arbejderne flytbare barakker. Her står de høje shelters permanent, og kan anvendes både til overnatning og eftermiddagskaffe. Der kan åbnes eller lukkes for gavlenderne af begge shelters, hvilket giver mulighed for at tilpasse oplevelsen efter vejr og ikke mindst vind.





## 11. Kulturkanalen i landskabet



Kultur- og anlægshistorie udtrykt gennem landskabskunst

Tekniske anlæg med stejle skråninger ved Karlsgårde Sø, akvædukten, hvor Ansager Kanal krydsede Holme Kanal mm., skabte store forandringer i det flade landskab. Nogle steder midlertidigt, - i 100 år, hvorefter sporene nu udviskes med opfyld af kanalen - andre steder er landskabet ændret for altid.

Et kæmpe anlægsarbejde var midlet til at nå målet om at forsyne Sydvestjylland med strøm. 'Kulturkanalen' er fortællingen om anlæggets store skala og skaber sammenhæng langs strækningen fra stemmeværk til elværk, på fire udvalgte lokaliteter.

Nogle steder formidler installationerne længdeprofil af den nu opfyldte kanal, andre steder fremhæves terrænprofiler og terrænkoter. Ved Karlsgårdeværket er de tekniske skråninger og tværprofilet mest markant. Det kan f.eks. fremhæves igennem et skulpturelt element, der formidler og understreger historien om det store anlæg, hvor enorme jordmængder og vand blev flyttet rundt. Ved Hostrup stemmeværk kan længdeprofilet f.eks. markeres med pæle.



*Markering af kanalens  
tracé ved den opfyldte  
kanal ved  
Hostrup stemmeværk*

